

Муниципальное учреждение дополнительного образования «Малая академия» муниципального образования город Краснодар

Согласовано
на заседании НМС
МКУ КНМЦ
«___» _____ 2022 г.

Председатель Совета,
директор МКУ КНМЦ

Ф.И. Ваховский

Утверждаю
Заместитель главы администрации
муниципального образования
Туапсинский район
по вопросам социальной сферы,
связям со СМИ, по делам
несовершеннолетних

Утверждаю
Директор МУ ДО
«Малая академия»

_____ А.А. Орбец

Протокол педсовета
МУ ДО «Малая академия»
№ 73-О от 11.04.2022 г.

ПРОГРАММА

комплексной краеведческой экспедиции «К истокам»

Место проведения: Апшеронский район Краснодарского края

Сроки реализации: с 14 по 21 августа 2022 года

Возрастная категория: от 11 до 17 лет

Состав группы: 25 человек

Форма обучения: очная

Программа реализуется на бюджетной основе

Автор-составитель:

Дмитрий Мстиславович Камкин,

методист, педагог дополнительного образования

Краснодар,

2022 год

Пояснительная записка

Комплексная краеведческая экспедиция «К истокам» нацелена на изучение природных комплексов горно-рекреационной зоны в районе посёлка Мезмай Апшеронского района. Экспедиция носит мониторинговый характер с постепенным расширением исследуемой территории и продолжает исследования, начатые в предыдущие годы (2018–2021) в особо охраняемой природной территории — памятнике природы регионального значения Гуамское ущелье (в районе хутора Гуамка Апшеронского района).

Форма работы с детьми в виде экспедиции выбрана не случайно, в составе экспедиции примут участие дети, имеющие наработки по итогам экспедиции 2021 года, проявившие себя в научно-исследовательской деятельности, принимающие участие в предметных олимпиадах, Всероссийских конкурсах и конференциях, являющиеся победителями, призёрами и дипломантами всех уровней интеллектуальных соревнований. В сотрудничестве с педагогами высшей школы, под их руководством они овладеют навыками активной исследовательской деятельности, новыми методиками, расширят знания по интересующим их предметам. Что, без сомнения, увеличит результативность учащихся в следующем учебном году. Так же ребята получают бесценный опыт полевых исследований.

Цель: проведение комплексного изучения природно-ресурсного потенциала окрестностей посёлка Мезмай для оценки перспектив устойчивого развития рекреации туризма на данной территории в динамике.

Задачи:

- оценить экологическое состояние природы;
- оценить современное состояние популяций редких и исчезающих видов растений и животных, обитающих на исследуемой территории;
- оценить экологическое состояние фитоценозов, составляющих данный природный комплекс;
- оценить рекреационную нагрузку на данный памятник различными методами.

Место проведения: посёлок Мезмай Апшеронского района Краснодарского края (приложение 1).

Объекты исследования в рамках экспедиции: природные комплексы района на разных высотах и по маршрутам разных направлениях (приложение 2).

Организаторы программы: МУ ДО «Малая академия», Краснодарское региональное отделение Всероссийской общественной организации «Русское географическое общество».

Сроки реализации: с 14 по 21 августа 2022 года.

Участники программы: 25 учащихся МУ ДО «Малая академия» естественнонаучного, социально-гуманитарного направлений (возрастной состав 11–17 лет, особенности подросткового возраста при разработке программы учитывались), активно участвующие в научно-исследовательской работе.

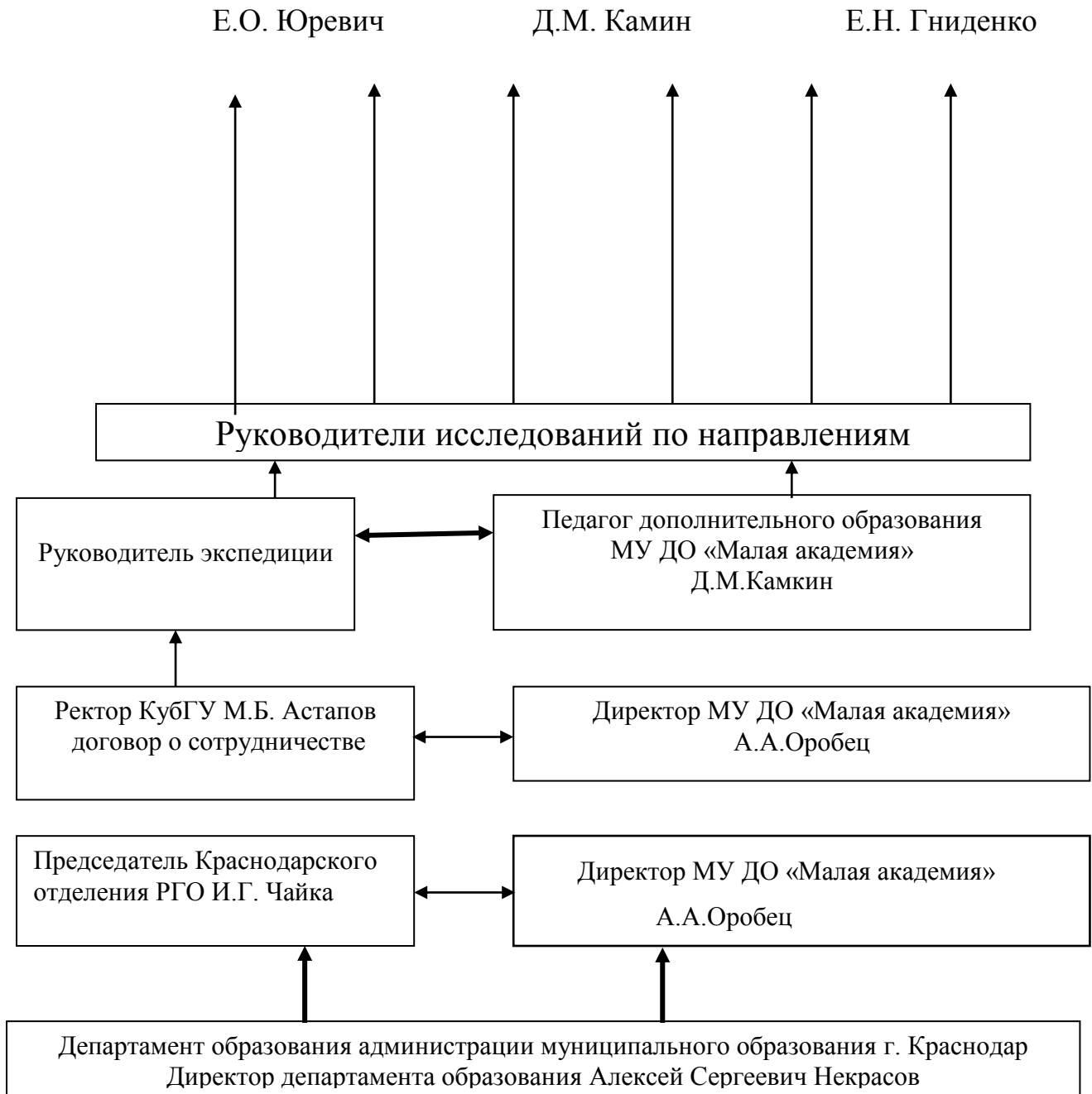
Исполнители программы: педагоги дополнительного образования МУ ДО «Малая академия»; учёные и педагоги высшей школы (КубГУ), эксперты КРО РГО. Все привлекаемые специалисты имеют опыт работы с одарёнными детьми.

Партнёры:

Кубанский государственный университет (биологический факультет, факультет химии и высоких технологий, физико-технический факультет, институт географии, геологии, туризма и сервиса);

Кавказский государственный природный биосферный заповедник.

Схема управления программой



Кадровое обеспечение

№	Фамилия, имя, отчество	Должность	Функциональные обязанности
1	Камкин Дмитрий Мстиславович	Руководитель экспедиционной группы, педагог дополнительного образования	Общее руководство, координация исследовательской деятельности учащихся
2	Юревич Елена Олеговна	Заместитель руководителя экспедиционной группы, педагог- организатор	Руководство исследовательской деятельности учащихся
3	Гниденко Елена Николаевна	Заместитель руководителя экспедиционной группы, педагог дополнительного образования	Руководство исследовательской деятельности учащихся
4		Медицинский работник	Охрана здоровья учащихся и сотрудников

Этапы реализации программы

I этап – подготовительный

II этап – реализация модулей:

ботаника

зоология

экология

геология

палеонтология

астрономия

география

краеведение

туризм

III этап – отчеты по модулям

IV этап – послеэкспедиционный:

1. анализ результатов экспедиции;
2. отчет экспедиции.

Материально-техническое и финансовое обеспечение

Подготовка и организация летней экологической экспедиции предполагает совместное финансирование.

1. Из муниципального бюджета оплачивается (приложение 3):

1.1. Проезд от г. Краснодара до посёлка Мезмай Апшеронского района Краснодарского края и обратно;

1.2. Питание участников экспедиции.

2. Из родительских средств производится оплата:

1.1. Снаряжения (походная посуда, спальные мешки, рюкзаки, альпинистские веревки, тенты, элементы питания);

1.2. Оборудования, необходимого для исследовательских работ (лупы, бинокли, рулетки, компасы, реактивы, химическая посуда);

1.3. Лекарственные средства и услуги медицинского работника.

Основные направления деятельности:

- учебно- исследовательская;
- образовательная;
- просветительская;
- природоохранная;
- организация досуга.

План-сетка реализации основных мероприятий программы

Дата	Исследовательская деятельность	Организация отдыха	Ответственный
14.08.22	Заезд, обустройство. Лекция «Географическая характеристика посёлка Мезмай».	Вечер знакомства, визитная карточка экспедиции	Руководитель, заместитель руководителя
15.08.22	Радиальный маршрут к водопаду Исиченко. Работа на маршруте. Мастер-классы.	Песни у костра	Руководители групп, учащиеся
16.08.22	Радиальный маршрут базовый лагерь — Алебастровая балка — базовый лагерь. Работа на маршруте.	Экскурсия в обсерваторию «Солнечный ветер»	Педагог-организатор
17.08.22	Радиальный маршрут по реке Мезмай. Работа по индивидуальным темам. Мастер-классы.	Интеллектуальный марафон (игра по станциям). Песни у костра	Учащиеся, педагоги
18.08.22	Выход в радиальный маршрут к Камышановой поляне. Сбор материала на маршруте.	День географа	Учащиеся, педагоги
19.08.22	Радиальный маршрут по Верхне-Курджипскому ущелью. Сбор материала на маршруте. Мастер-классы.	Викторина «Созвездия северного полушария». Песни у костра	Педагог-организатор, учащиеся

Дата	Исследовательская деятельность	Организация отдыха	Ответственный
20.08.22	Работа по индивидуальному плану. Сдача отчетов. Мастер-классы. Круглый стол совместно с учёными.	Прощальный вечер у костра.	Учащиеся и педагоги
21.08.22	Сбор лагеря. Уборка территории. Отъезд домой.		Учащиеся и педагоги

Показатели эффективности программы (индикаторы)

Отчет по материалам комплексной экспедиции. Количество проведённых мероприятий, лекций, викторин, встреч. Презентация итогов экспедиции на круглом столе в МУ ДО «Малая академия».

Предполагаемые результаты реализации программы

1. Отчеты учащихся по выбранным темам.
2. Исследовательские проекты, выполненные участниками экспедиции.
3. Участие в олимпиадах различного уровня по экологии, биологии, географии, геологии.
4. Участие в конкурсах «Краснодарские юношеские чтения», «Краснодарская научная весна», научно-практической конференции «Эврика».
5. Участие во Всероссийских конкурсах и научно-практических конференциях.

Потенциал развития программы (план последствий программы)

1. Сотрудничество с педагогами высшей школы (КубГУ, КубГАУ) на длительный период мониторинга исследуемого природного комплекса.

2. Выполнение проектов учащимися – участниками экспедиции.
3. Выполнение учащимися многолетних мониторинговых исследований данной территории.

Режим дня

№	Мероприятие	Время
1.	Подъём дежурных	6:00–6:30
2.	Общий подъём	7:00
3.	Зарядка	7:05–7:20
4.	Гигиенические процедуры	7:40–8:00
5.	Уборка территории	8:00–8:20
6.	Сбор дров	8:20–8:45
7.	Завтрак	8:45–9:00
8.	Общий сбор	9:00–9:05
9.	Выход на маршрут	9:05–14:00
10.	Обед	14:00–15:00
11.	Тихий час	15:00–16:00
12.	Мастер-класс	16:00–17:00
13.	Полдник	17:00–17:10
14.	Камеральная обработка материала	17:10–19:00
15.	Ужин	19:00–19:20
16.	Мероприятия досуга	19:30–21:00
17.	Общий костёр	21:00–22:15
18.	Координационное совещание	22:15–22:30
19.	Подготовка ко сну	22:15–22:30
20.	Отбой	22:30

Методическое обеспечение:

1. Методики экологических исследований под ред. Боголюбова В.И. – 15 шт.
2. Школьный экологический мониторинг Ашихмина А.Г.
3. Практикум по ботанике Соколова Н.П.
4. Определители растений Зернов А.А. и Косенко И.С.
5. Определители беспозвоночных животных Плавильщиков Н.Н.
6. Определители позвоночных животных Плотников Г.Н.
7. Определитель птиц Флинт В.Е.

Оборудование

1. Бинокль
2. Полевая химическая лаборатория
3. Полевая биологическая лаборатория
4. Микроскоп - 4 шт.
5. Стол раскладной - 10 шт.
6. Стул раскладной - 26 шт.
8. Доска магнитно-маркерная - 1 шт.
7. Душевая кабинка - 2 шт.
4. Туристское снаряжение:
 - а) палатки – 6шт,
 - б) котелки – 3 шт.,
 - в) спальники – 30шт.,
 - г) пенки – 30шт.

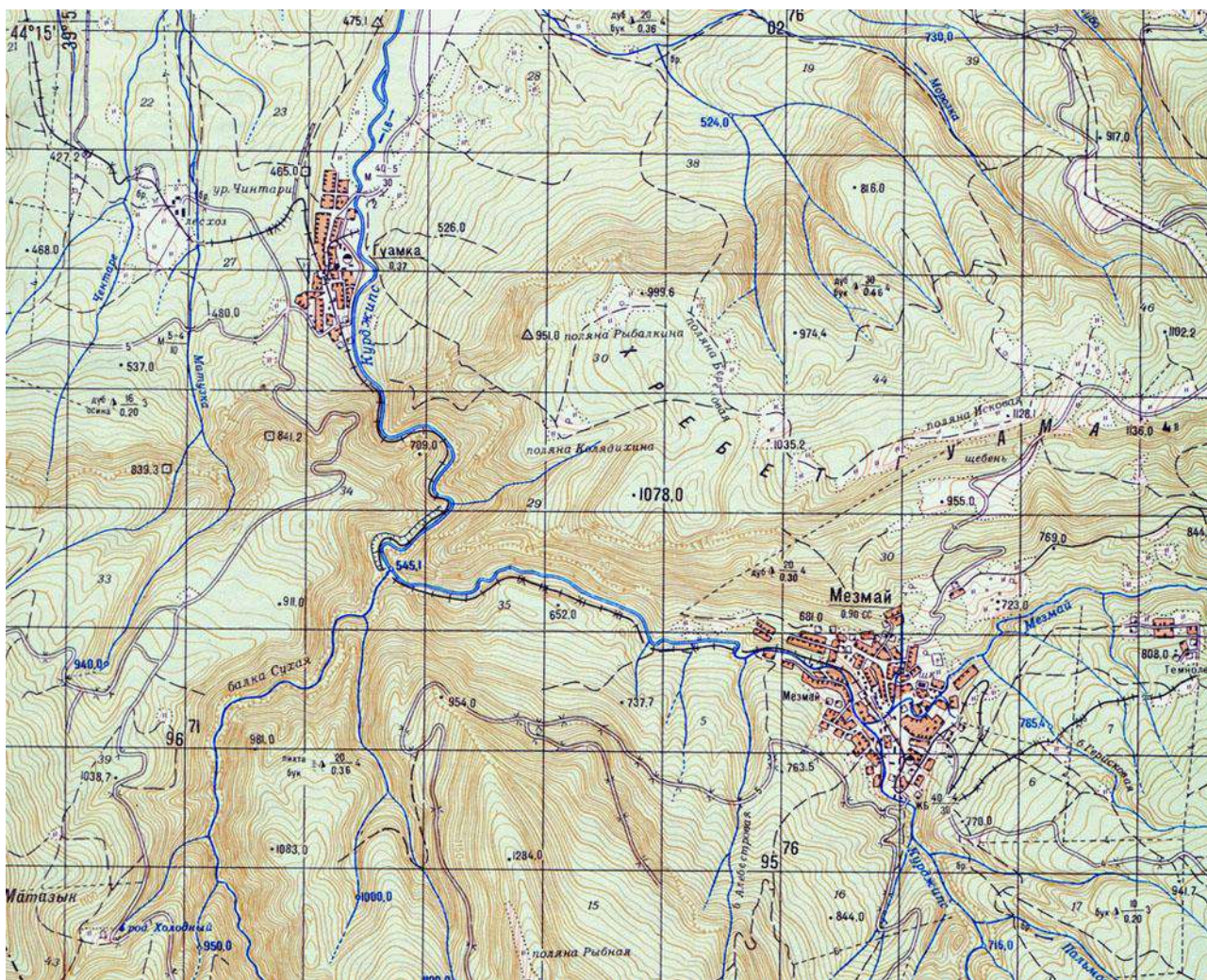
Список литературы:

1. Анисимова О.В., Гололобова М.А. Краткий определитель родов водорослей. Учебное пособие /Ред. В. М. Гаврилов - М., 2006. - 159 с.
2. Бондарева О.С. Основы проведения геологической практики. Учебные геологические маршруты на территории ЮФО. – Ростов-на-Дону, 2018. – 100 с.
3. Вартанов, А.З. Методы и приборы контроля окружающей среды и экологический мониторинг / А.З. Вартанов, А.Д. Рубан, В.Л. Шкуратник. - Вологда: Инфра-Инженерия, 2010. - 640 с.
4. Венгеров А.С., Венгерова М.В. Учебная геологическая практика. Издательство Уральского университета, Екатеринбург, 2014 г., 84 с.
5. Душенков В.М., Макаров К.В. Летняя полевая практика по зоологии беспозвоночных. – М., 2000.
6. Замотайлов А.С. Лохман Ю.В., Вольфов Б.И. Красная книга Краснодарского края. Животные. Краснодар: администрация Краснодарского края, 2017. - 720 с.
7. Кузнецов С.С. Геологические экскурсии Л., 1978.
8. Куликовский П.С. Справочник любителя астрономии. - М.: УРСС, 2009.
9. Литвинская С.А. Бабешко В.А., Величко С.В. Замотайлов А.С. Красная книга Краснодарского края. Растения и грибы. Краснодар: администрация Краснодарского края, 2007. - 360 с.
10. Литвинская С.А. Экологическая энциклопедия деревьев и кустарников. Краснодар: Традиция, 2006. - 640 с.
11. Лотышев И.П. Люби и знай Кубанский край. Майкоп.: Адыгея, 2007. - 140 с
12. Матвеева С.В., Подосинникова Л.А. Формирование эколого-краеведческой компетентности обучающихся через различные формы учебной и внеклассной работы // Астраханский вестник экологического образования. 2011. – №2.

13. Новиков А., Барабаш-Красный Б. Современная систематика растений. Общие вопросы. – Львов, 2015.
14. Перельман Я.И. Занимательная астрономия. – М.: УРСС, 2008.
15. Рогова Т.В., Шайхутдинова Г.А., Павлов А.В. Популяционная экология. Методическое пособие для проведения учебной полевой практики. – Казань: Казанский государственный университет, 2007. – 52 с.
16. Рэндалл Л. Достучаться до небес. Научный взгляд на устройство Вселенной. – Ecco Press, 2011. – 464 с.
17. Рябухин А.Г. Водопады, каньоны и скалы Краснодарского края. Краснодар: Платонов, 2009. – 204 с.
18. Скоробогатова О.Н. Полевая летняя практика по экологии: Учебно-практическое пособие. – Нижневартовск: Изд-во Нижневарт. гос. ун-та, 2013. – 125 с.
19. Соловьева Л.П., Соловьев В.А. Основы минералогии и петрологии / Л.П. Соловьева, В.А. Соловьев - Краснодар.: КубГУ, 2012. – 140 с.
20. Сергеева В.В., Мельникова Е.В. Биология. Краснодар: КубГУ, 2009. - 68 с.
21. Хромова Т.М. Учебная полевая практика по ботанике. Учебное пособие. – 2019. – 164 с.
22. Чертопруд М.В., Чертопруд Е.С. Краткий определитель беспозвоночных пресных вод центра Европейской России. – М.: издательство «МАКС Пресс», 2011. – 178 с.
23. Цыбулина Оксана Анатольевна Туристско-краеведческая экспедиция (Республика Адыгея) // Колпинские чтения по краеведению и туризму. – 2019.

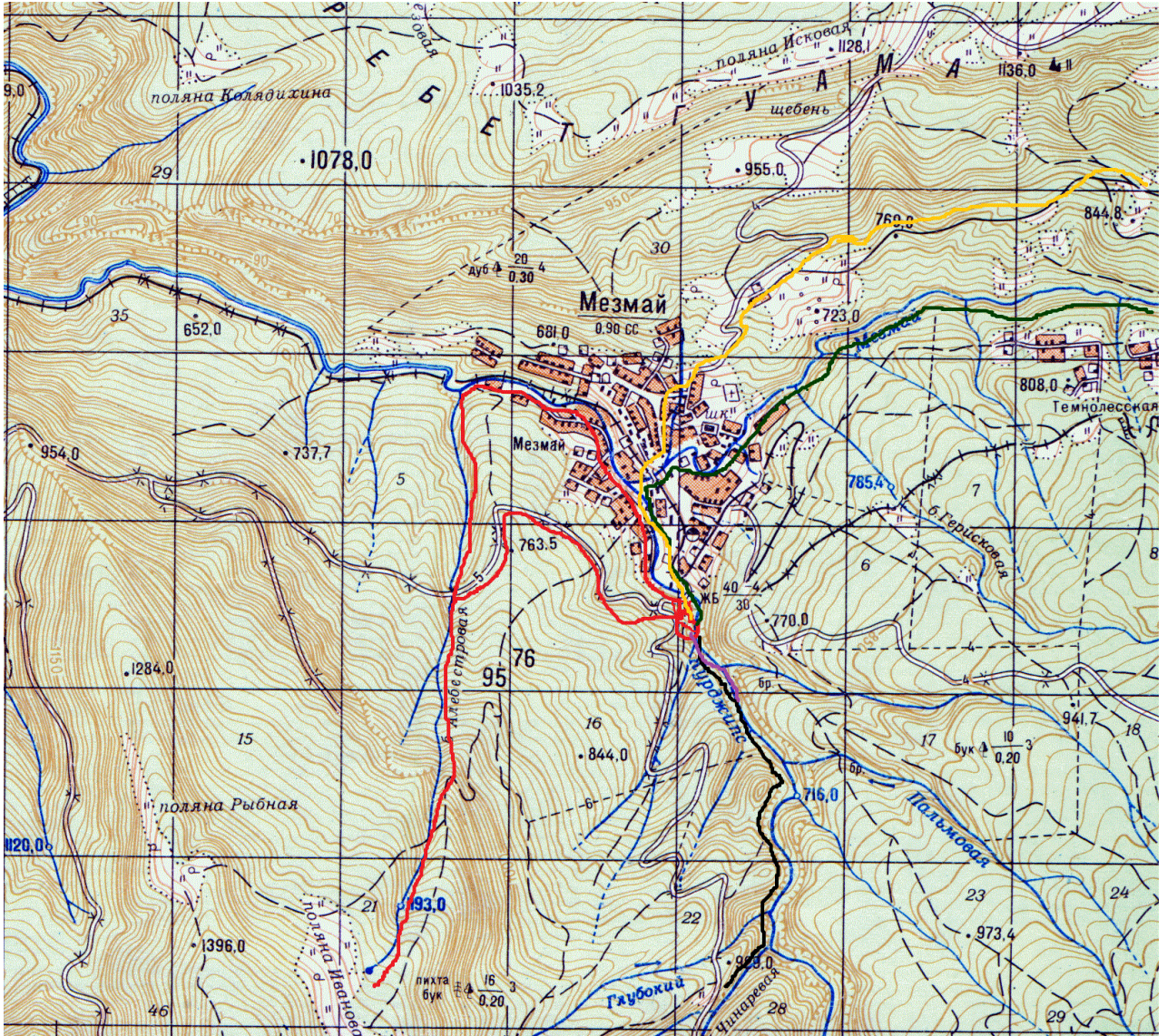
Место проведения экспедиции.

Посёлок Мезмай Апшеронского района



Приложение 2

Маршруты экспедиции «К истокам...». Посёлок Мезмай Апшеронского района



- 1) Базовый лагерь – водопад Исеченко – базовый лагерь (фиолетовый цвет)
- 2) Базовый лагерь – Алебастровая балка – базовый лагерь (красный цвет)

- 3) Базовый лагерь – река Мезмай – базовый лагерь (зелёный цвет)
- 4) Базовый лагерь – Камышанова поляна- базовый лагерь (жёлтый цвет)
- 5) Базовый лагерь – Верхне-Курджипский каньон – базовый лагерь (чёрный цвет)

Приложение 3

Муниципальное учреждение дополнительного образования
«Малая академия» муниципального образования город Краснодар

Смета расходов

на проведение комплексной краеведческой экспедиции «К истокам...»

за счет средств местного бюджета

(бюджета муниципального образования город Краснодар)

Количество дней – 8

Количество участников – 25

Количество сопровождающих педагогов – 3

Наименование расходов	Количество человек	Количество суток	Стоимость одного дня, руб.	Сумма, руб.
Питание участников	25	8	283,2	56640
Питание сопровождающих педагогов	3	8	283,2	6796,8
Транспортные расходы			22.750*2	45.500,0
ИТОГО:				108936,8