

ФИЗИКО- И ЭКОНОМИКО- ГЕОГРАФИЧЕСКАЯ ХАРАКТЕРИСТИКА Свердловская область





Свердловская область была образована 17 января 1934. Административным центром области является город Екатеринбург. Географические координаты: между 56 и 62° с. ш.



Свердловская область граничит с:

- Республикой Коми (на северо-западе),
- с Пермским краем (на западе),
- с Республикой Башкортостан (на юго-западе).
- В азиатской части, на востоке и северо-востоке, область соприкасается с Тюменской областью и Ханты-Мансийским автономным округом,
- на юге и юго-востоке — с Челябинской и Курганской областями.

1. г. Серов
2. г. Красноуральск
- 3 г. Нижняя Тура
- 4 г. Нижний Тагил
- 5 г. Красноуральск
- 6 Кировград
- 7 г. Качканар
- 8 Верхнесалдинский
- 9 Невьянский
10. Красноуфимский
11. Нижнесергинский
- 12 г. Верхняя Пышма
- 13 г. Ревда
- 14 г. Полевской
- 15 г. Екатеринбург
- 16 Березовский
- 17 г. Асбест
- 18 Богдановичский
- 19 Сухоложский
- 20 Камышловский
- 21 Пышминский
- 22 Байкаловский



Область включает следующие административно-территориальные единицы:

- 30 районов;
- 25 городов (городов областного значения);
- 4 закрытых административно-территориальных образования.

Особенности физико-географического положения

- Климат: на западе умеренно континентальный, на востоке — континентальный.
- Осадки: от 900 мм в горах до 400-450 мм на равнине в год.
- Средние температуры: январь от -19° до -17°C ; июль $16-17^{\circ}\text{C}$.
- Почвы: песчаные, супесчаные, суглинистые и торфяные. Сформировались подзолистые и дерново-подзолистые почвы, а в заболоченных лесах образуются подзолисто-болотные почвы.
- Природные зоны: на юге лесостепи, а остальная часть области вмещается в себя таежную зону. Лес занимает 83% территории.



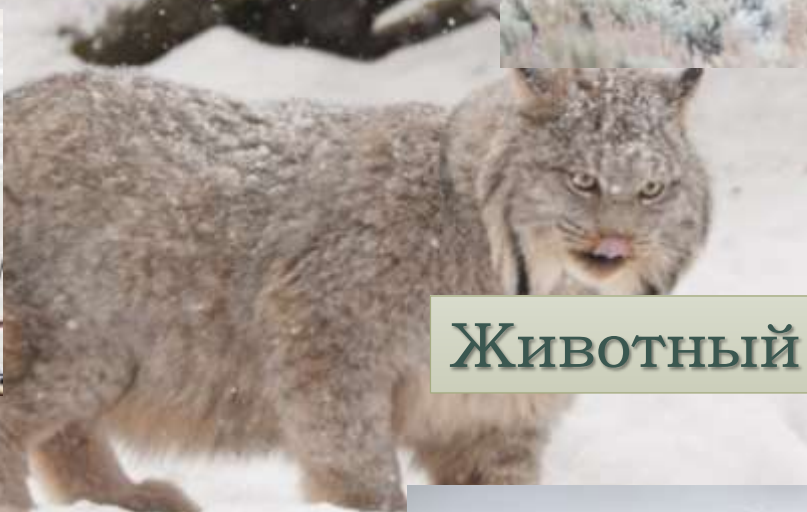
Растительность

Лесная зона включает: клен, кедр и дуб. Также в лесах области можно встретить липу, вяз и березу.



Лесостепная зона включает: полынью, овсец, тимофеевку, тысячелистник, клевер





Животный мир



Гидрография Свердловской области



- Гидрографическая сеть представлена реками Обь-Иртышского и Волго-Камского бассейнов.

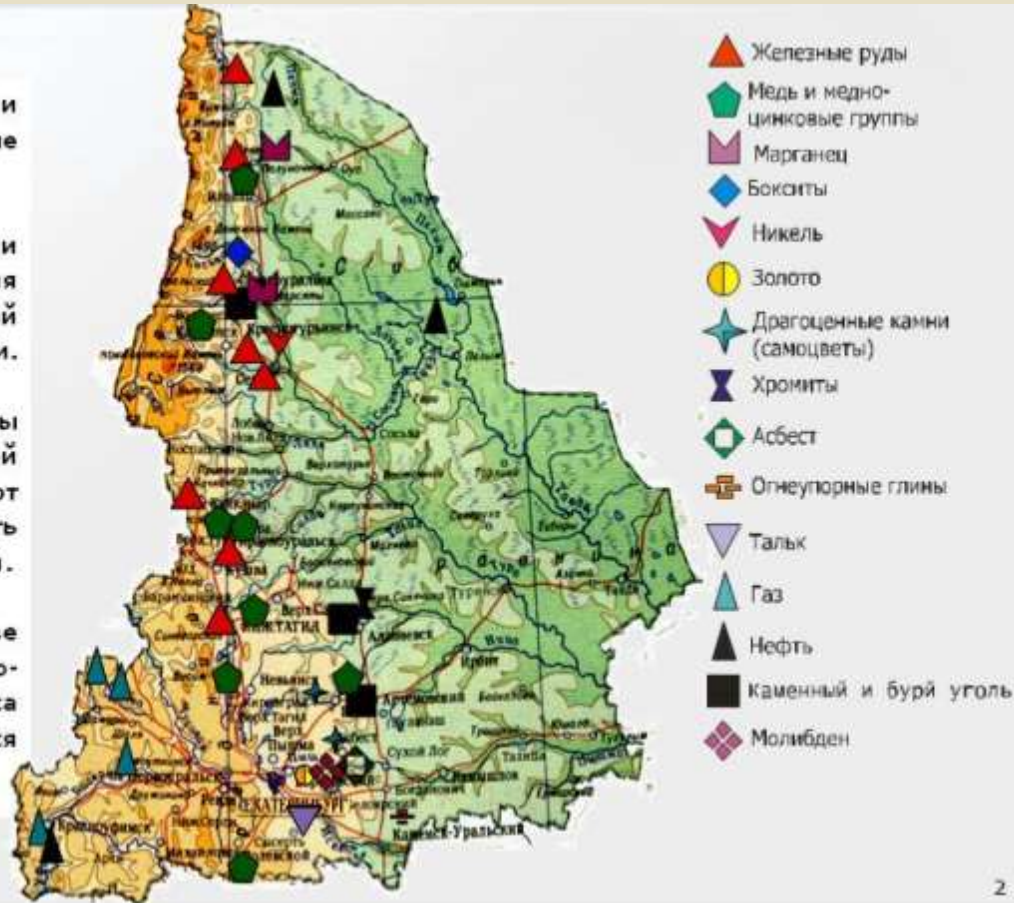
Горно-металлургический комплекс.

История горного дела и металлургии на Среднем Урале насчитывает более 300 лет.

Горно-добывающие и металлургические предприятия были и остаются основой экономики Свердловской области.

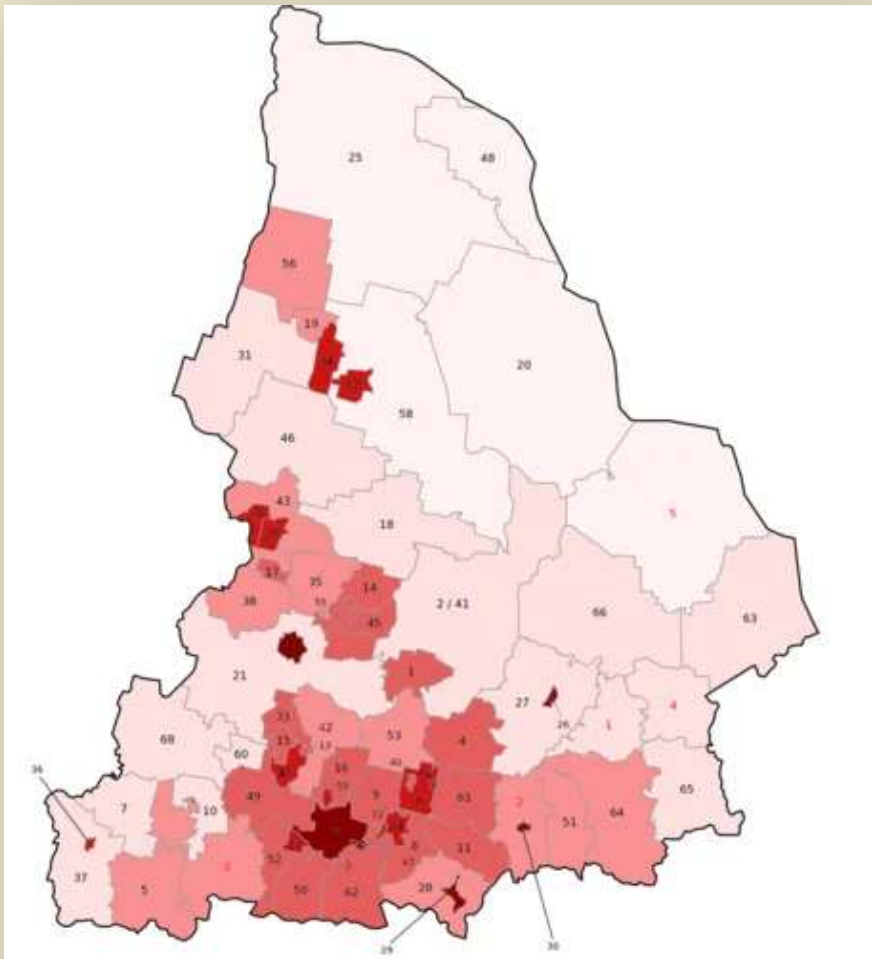
Заводы и комбинаты горнорудной и металлургической промышленности обеспечивают значительную занятость населения Свердловской области.

В подавляющем большинстве заводы и комбинаты горно-металлургического комплекса Свердловской области являются градообразующими.



Население Свердловской области

Карта плотности населения

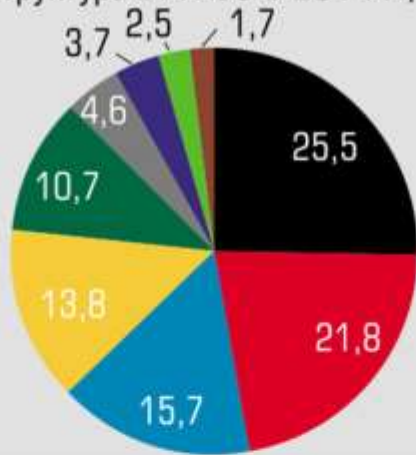


Национальный состав



Хозяйство Свердловской области

Отраслевая структура ВРП СО в 2014 г., %

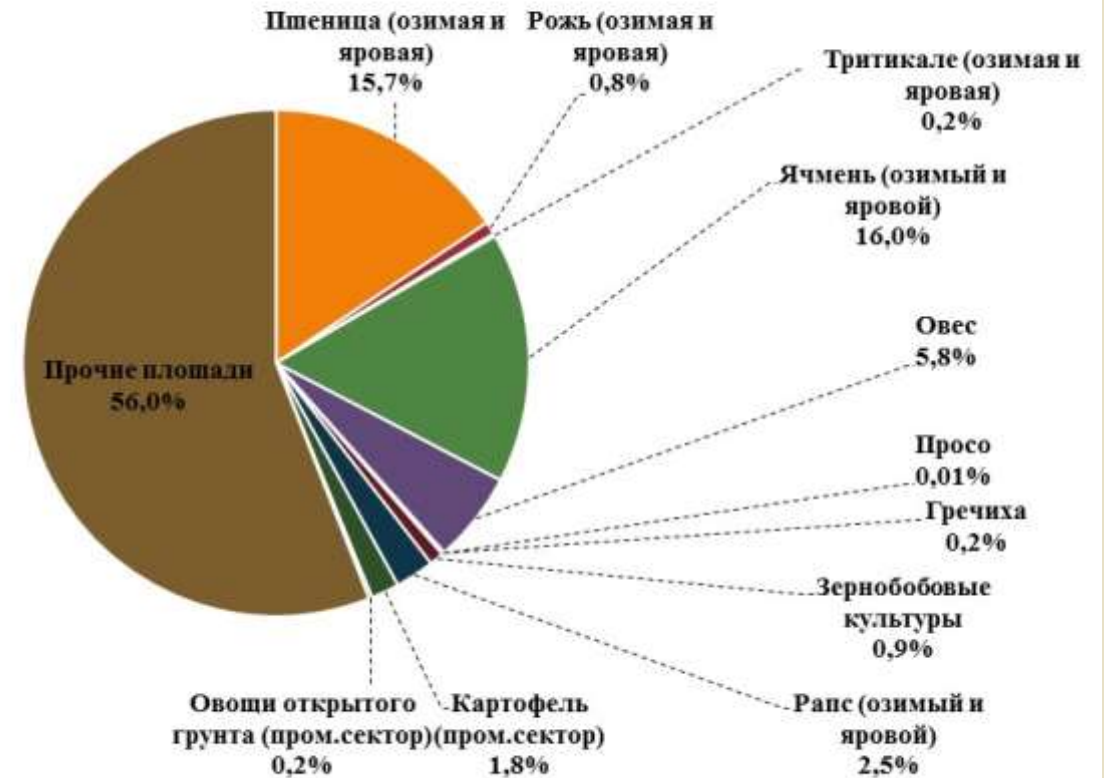


- Обработывающая промышленность
- Торговля, гостиницы, рестораны
- Прочие социальные услуги
- Операции с недвижимостью, финансовые услуги
- Транспорт и связь
- Строительство
- Производство и распределение электроэнергии, газа и воды
- Сельское хозяйство
- Добыча полезных ископаемых

Источник: оценка Министерства экономики Свердловской области

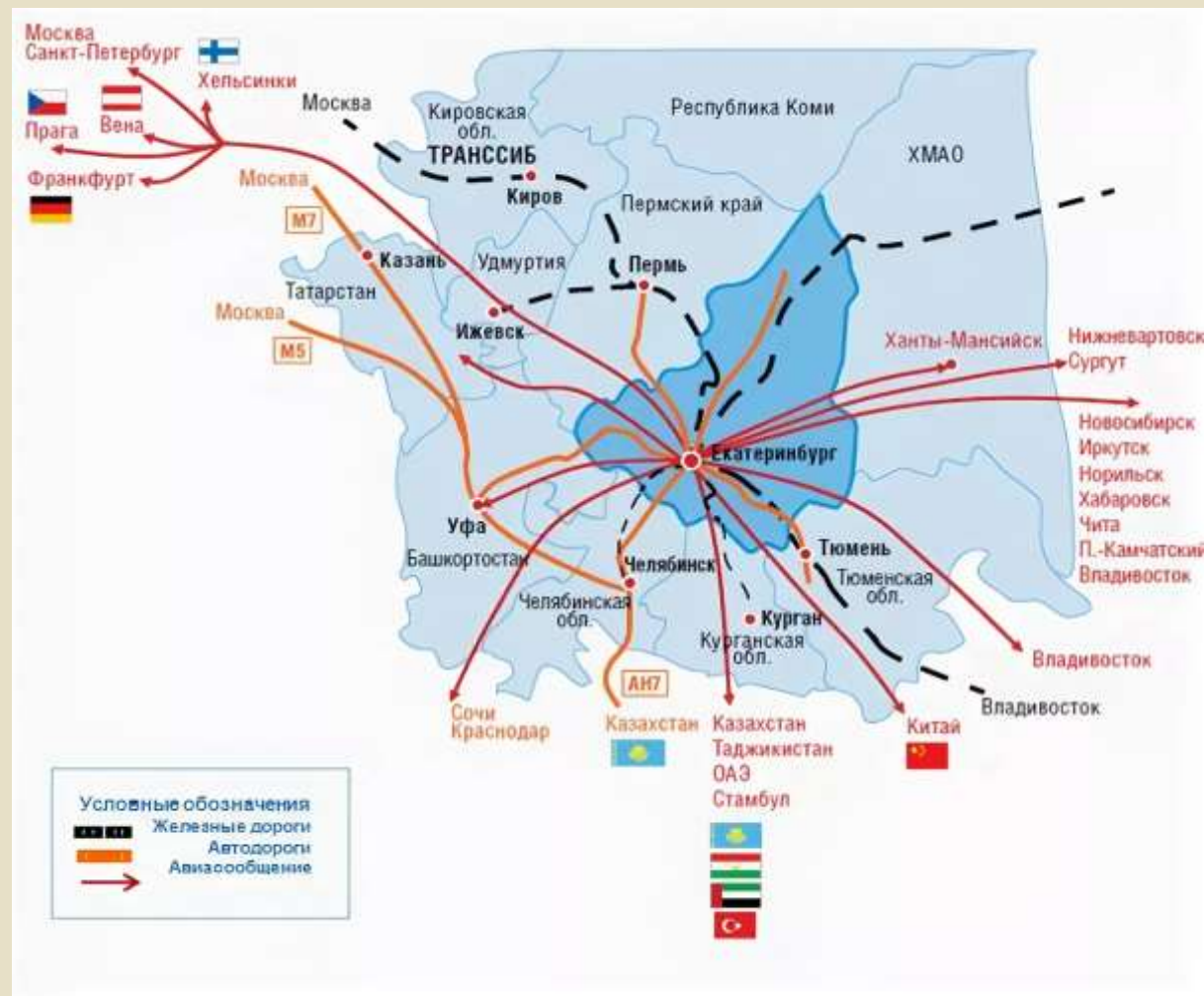
Структура посевных площадей в Свердловской области в 2015 году, %
Общий размер площадей – 866,4 тыс. га

АБ
центр
ЭКСПЕРТНО-АНАЛИТИЧЕСКИЙ
ЦЕНТР
АГРОБИЗНЕСА
www.ab-centre.ru



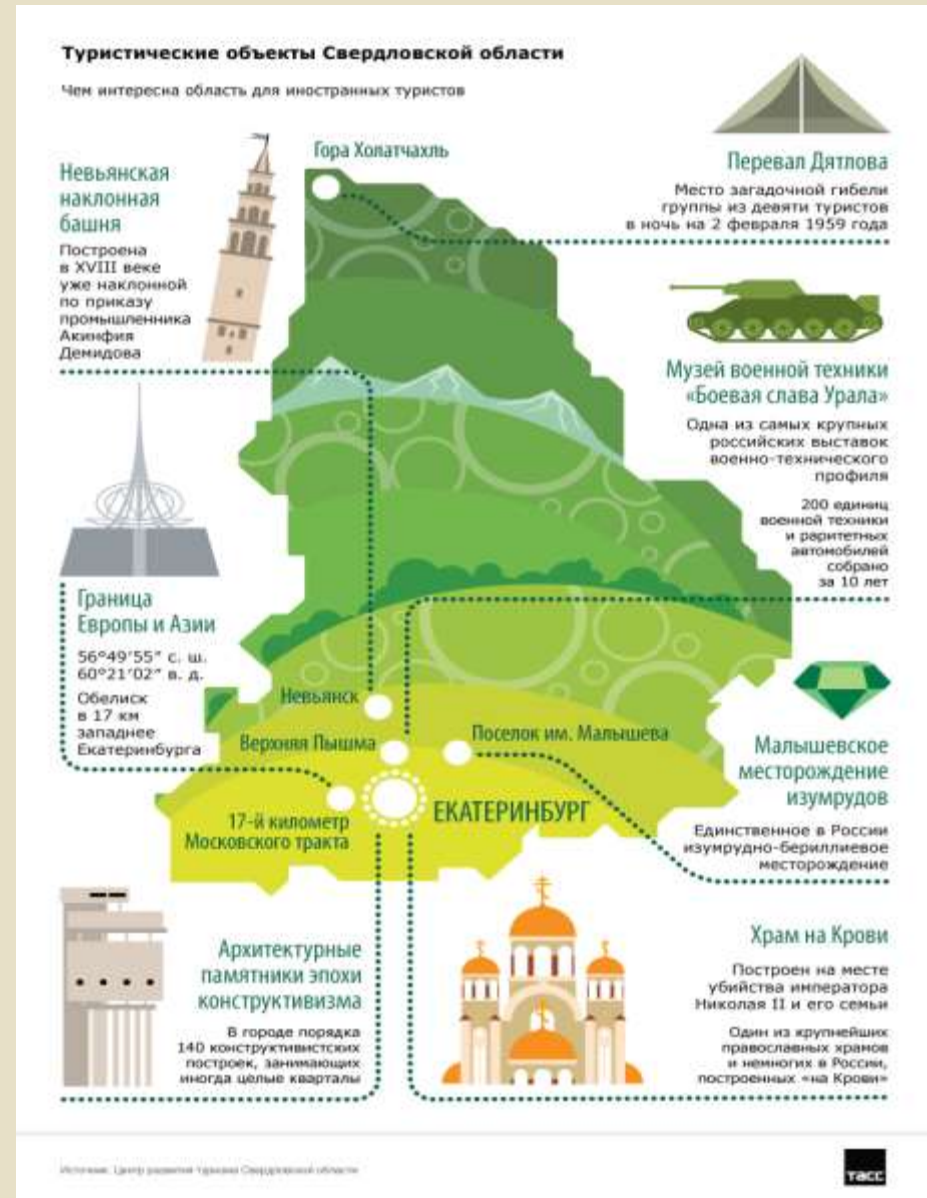
Источник: составлено АБ-Центр по данным Росстата

Транспорт



Рекреация и туризм

- Минеральные воды разнообразного химического состава, эффективные при всех наиболее распространенных заболеваниях. Это и сероводородные и йодобромные воды, и воды с содержанием органических веществ, близкие по составу к трускавецкой "Нафтусе", и хлоридные натриевые ("соленые") воды, а также целебные грязи многочисленных озер, особенно с сапропелевыми глинами.
- Имеются в области курортные местности: Глядены, Иргина, Липовка, Обухово, Руш, Тавда, Талица, Туринск. В Свердловской области функционируют санатории "Курьи", "Озеро Монтаево", "Нижние Серги", "Самоцвет", климатологический курорт "Руш", санаторий "Обуховский" и другие здравницы.



Заключение



3
приоритета



Новое качество жизни (приоритеты в социальной сфере) – создание условий для накопления и сохранения человеческого потенциала.

2016 –
2018
ГОДЫ

15
направлений



Новая индустриализация (приоритеты в области экономики) – развитие экономических и научно-производственных компетенций.

2019 –
2024
ГОДЫ

27
проектов



Территория для жизни и бизнеса (приоритеты в области развития территории) – создание условий для сбалансированного территориального и инфраструктурного развития.

2025 –
2030
ГОДЫ