

**ДЕПАРТАМЕНТ ОБРАЗОВАНИЯ  
АДМИНИСТРАЦИИ МУНИЦИПАЛЬНОГО ОБРАЗОВАНИЯ ГОРОД КРАСНОДАР**

**МУНИЦИПАЛЬНОЕ УЧРЕЖДЕНИЕ ДОПОЛНИТЕЛЬНОГО ОБРАЗОВАНИЯ «МАЛАЯ  
АКАДЕМИЯ» МУНИЦИПАЛЬНОГО ОБРАЗОВАНИЯ ГОРОД КРАСНОДАР  
(МУ ДО «МАЛАЯ АКАДЕМИЯ»)**

**ПРИНЯТО**  
Педагогическим советом  
МУ ДО «Малая академия»,  
протокол № 4 от «09» января 2024 г.

**УТВЕРЖДАЮ**  
Директор МУ ДО «Малая академия»  
\_\_\_\_\_ А.А. Оробец  
«\_\_» \_\_\_\_\_ 2024 г.

**ПРОГРАММА  
комплексной краеведческой исследовательской экспедиции  
«К истокам...»**

**Место проведения:** Мостовский район Краснодарского края

**Сроки реализации:** с 04 по 11 августа 2024 года

**Возрастная категория:** 13-17 лет

**Состав группы:** 22 человека

**Форма обучения:** очная

**Программа реализуется на бюджетной основе**

**Авторы-составители:**  
Оробец Алексей Александрович,  
Гниденко Елена Николаевна,  
Камкин Дмитрий Мстиславович

г. Краснодар, 2024

**ИНФОРМАЦИОННАЯ КАРТА ПРОГРАММЫ**  
по организации отдыха, оздоровления и занятости детей и подростков  
в период летней оздоровительной кампании 2024 года

1.	Номинация, в которой представляется программа	«Тематические экспедиции, организованные образовательными организациями»
2.	Полное название программы	Программа комплексной краеведческой исследовательской экспедиции «К истокам...»
3.	Организаторы программы	Муниципальное учреждение дополнительного образования «Малая академия» муниципального образования город Краснодар
4.	ФИО авторов программы, с указанием места работы, должности, контактного (мобильного) телефона	1. Орбец Алексей Александрович, директор МУ ДО «Малая академия», тел. +79181619205 2. Гниденко Елена Николаевна, заведующий отделом, педагог дополнительного образования МУ ДО «Малая академия», тел. +79181619205 3. Камкин Дмитрий Мстиславович, педагог дополнительного образования, методист МУ ДО «Малая академия», тел. +79181619205
5.	Цель программы	Проведение комплексного изучения природно-ресурсного потенциала Мостовского района, закрепление теоретических знаний учащихся, практических навыков и компетенций, полученных при обучении по программам естественнонаучной направленности, их конкретизации в природных условиях, а также приобретение опыта самостоятельной исследовательской деятельности
6.	Ожидаемый результат	<b>Предметные:</b> учащиеся знают физико-географическую характеристику Мостовского района, основные отложения горных пород, эколого-флористические и фаунистические комплексы района исследования; владеют методами мониторинговых исследований современного состояния популяций редких и исчезающих видов растений, животных, грибов, микроорганизмов, заселяющих обследуемую территорию; владеют методами камеральной обработки материала, сбора, фиксации, коллекционирования; знакомы с основными принципами природоохранной деятельности. <b>Метапредметные:</b> у учащихся сформировался навык: анализа, отбора информации, ее преобразования, сохранения, передачи; использования различных способов поиска информации в определителях, энциклопедиях и интерпретации информации в соответствии с познавательными задачами; сотрудничества, умения находить общие решения и разрешать конфликты на основе согласования позиций и учета интересов, аргументировать и отстаивать своё мнение. <b>Личностные:</b> у учащихся отмечается положительная динамика развития творческой инициативы,

		формирования целостного мировоззрения, соответствующего современному уровню развития науки и общественной практики; экологического сознания на основе признания ценности жизни во всех ее проявлениях и необходимости ответственности, бережного отношения к окружающей среде.
7.	Имеющийся опыт реализации программы	Экспедиционная деятельность по данной программе реализуется с 2006 года
8.	Место реализации программы	Мостовский район Краснодарского края
9.	Количество участников программы	22 учащихся + 2 сопровождающих педагогов (руководитель экспедиции и заместитель руководителя)
10.	Возраст участников программы	13-17 лет
11.	Бюджет программы с указанием всех источников финансирования	147411,2 руб.

Директор МУ ДО «Малая академия»

А.А. Орбец

М.П.

## **Раздел 1. Комплекс основных характеристик образования: объём, содержание, планируемые результаты**

### **1.1 Пояснительная записка**

Экспедиционная деятельность в МУ ДО «Малая академия» осуществляется с 2006 года в виде полевой исследовательской работы обучающихся образовательных организаций города Краснодара в возрасте 13-16 лет. С 2012 года программа экспедиции реализовалась по двум направленностям: естественнонаучной (эколого-биологическая экспедиция) и социально-гуманитарной (историко-археологическая экспедиция). С 2021 года, в связи с внесением изменений и дополнений в целеполагание программы экспедиции, программа носит комплексный краеведческий характер.

Программа разработана в соответствии с нормативно-правовыми документами в сфере образования и образовательной организации:

1. Федеральный закон Российской Федерации от 29.12.2012 № 273-ФЗ «Об образовании в Российской Федерации»;

2. Стратегия развития воспитания в Российской Федерации до 2025 года, утвержденная распоряжением Правительства РФ от 29.05.2015 № 996-р;

3. Концепция развития дополнительного образования детей до 2030 года, утверждённая распоряжением Правительства Российской Федерации от 31.03.2022 № 678-р;

4. Федеральный проект «Успех каждого ребёнка», утвержденный протоколом заседания проектного комитета по национальному проекту «Образование» от 07.12.2018 № 3;

5. Указ Президента Российской Федерации от 21.07.2020 № 474 «О национальных целях развития Российской Федерации на период до 2030 года»;

6. Приказ Министерства просвещения Российской Федерации от 03.09.2019 № 4467 «Об утверждении Целевой модели развития региональных систем дополнительного образования детей»;

7. Приказ Министерства образования Российской Федерации от 13.07.1992 № 293 «Об утверждении нормативных документов по туристско-краеведческой деятельности» / Приложение 1. Инструкция по организации и проведению туристских походов, экспедиций и экскурсий (путешествий) с учащимися общеобразовательных школ и профессиональных училищ, воспитанниками детских домов и школ-интернатов, студентами педагогических училищ Российской Федерации;

8. Приказ Министерства просвещения РФ от 27.07.2022 № 629 «Об утверждении Порядка организации и осуществления образовательной деятельности по дополнительным общеобразовательным программам»;

9. Приказ Министерства просвещения Российской Федерации, Министерства экономического развития Российской Федерации от 19.12.2019 № 702/811 «Об утверждении общих требований к организации и проведению

в природной среде следующих мероприятий с участием детей, являющихся членами организованной группы несовершеннолетних туристов: прохождения туристских маршрутов, других маршрутов передвижения, походов, экспедиций, слетов и иных аналогичных мероприятий, а также указанных мероприятий с участием организованных групп детей, проводимых, организациями, осуществляющими образовательную деятельность, и организациями отдыха детей и их оздоровления, и к порядку уведомления уполномоченных органов государственной власти о месте, сроках и длительности проведения таких мероприятий»;

10. Постановление Главного государственного санитарного врача Российской Федерации от 28.01.2021 № 2 «Об утверждении СанПиН 1.2.3685-21 «Гигиенические нормативы и требования к обеспечению безопасности и (или) безвредности для человека факторов среды обитания»;

11. Методические рекомендации по организации и проведению туристских походов с обучающимися/ Министерство образования и науки Российской Федерации, ФГБОУ ДОД «Федеральный центр детско-юношеского туризма и краеведения Российской Федерации». – М, 2015;

12. Устав МУ ДО «Малая академия», утверждённый постановлением администрации муниципального образования город Краснодар от 09.12.2015 № 8330.

### **1.1.1 Направленность программы – естественнонаучная.**

### **1.1.2 Актуальность и новизна программы**

Актуальность программы определяется наиболее эффективной формой обучения учащихся МУ ДО «Малая академия» в виде экспедиционного выезда, проведения полевого практикума на основе полученных ранее теоретических знаний по программам естественнонаучной направленности.

Новизна обусловлена местом проведения экспедиции – Мостовский район Краснодарского края, типом проживания участников экспедиции – палаточный лагерь, возможностью посещения восточной части Кавказского государственного природного биосферного заповедника.

В целом, экспедиция нацелена на изучение природных комплексов горно-рекреационных зон Мостовского района, носит мониторинговый характер.

Тематика исследовательских работ участников экспедиции охватывает такие области как география, геология, минералогия, ботаника, зоология, экология, гидрология, почвоведение, микробиология (Приложение 1). Некоторые темы реализуются в рамках гражданской науки в виде сетевых исследовательских проектов при поддержке Министерства науки и высшего образования Российской Федерации, а также Всероссийской общественной организации «Русское географическое общество» на базе Молодежного клуба РГО МУ ДО «Малая академия».

### **Педагогическая целесообразность**

Программа комплексной краеведческой исследовательской экспедиции

«К истокам...» помогает значительно углубить и активизировать процесс обучения, усилить в нём элементы самостоятельной исследовательской работы, проектной деятельности, творческого мышления и логического решения природоохранных вопросов.

Обучение по программе даёт возможность наблюдать, изучать, корректировать и анализировать:

- качество усвоения знаний, умений и навыков учащихся;
- природные способности и творческое воображение;
- интересы, склонности, волевые качества;
- взаимоотношения в коллективе;
- психологическое самочувствие.

### **1.1.3 Отличительные особенности программы**

Программа комплексной краеведческой исследовательской экспедиции «К истокам...» призвана обеспечить получение учащимися практических знаний: экскурсирования, картографирования, наблюдений в природе, камеральной обработки материала, опытно-экспериментальной исследовательской работы с ботаническими и зоологическими объектами, описания геологических маршрутов и разрезов, сбор окаменелостей и образцов минералов, почвенных проб.

Обучение по программе способствует воспитанию у учащихся определенных качеств личности – научного мировоззрения, логического мышления, любознательности, пытливости, наблюдательности, зоркости, любви к природе и бережному отношению к ней, закреплению и углублению теоретической подготовки учащихся и приобретению ими практических навыков и компетенций.

Условия, обеспечивающие наибольшую эффективность:

**Первое условие** – это определение участником экспедиции темы исследования и специфическая интеллектуальная деятельность учащегося по самостоятельному усвоению новых понятий путем решения образовательных проблем, что обеспечивает сознательность, глубину, прочность знаний и формирование логико-теоретического и интуитивного мышления.

**Второе условие** исследовательской деятельности – это сочетание разнообразных типов и видов самостоятельных работ учащихся над темами исследования.

**Третье условие** определяется применением индивидуального подхода. Индивидуализация обусловлена наличием образовательных задач разной сложности, которые каждым обучающимся воспринимаются по-разному. Индивидуальное восприятие проблемы вызывает различия в ее формулировании, выдвигании многообразных способов решения задачи и нахождения тех или иных путей их доказательства.

**Четвертое условие** состоит в динамичности исследовательской деятельности. Эта особенность обусловлена динамичностью самой темы исследования, в основе которой всегда лежит противоречие, присущее

любому явлению, факту действительности. Необходимым условием является формулирование гипотезы. Динамичность также заключается в том, что, закончив тему одного исследования необходимо выбрать следующую, вытекающую из первой.

**Пятое условие** заключается в высокой эмоциональной активности и заинтересованности самих участников экспедиции. Самостоятельная мыслительная деятельность поискового характера, связанная с индивидуальным «принятием» исследовательской проблемы, вызывает личное переживание учащегося, его эмоциональную активность.

**Шестое условие** исследовательской деятельности заключается в том, что оно обеспечивает новое соотношение репродуктивного и продуктивного усвоения знаний.

#### **1.1.4 Адресат программы**

Данная программа адресована мотивированным учащимся МУ ДО «Малая академия» в возрасте 13-17 лет, ранее занимавшимся по программам естественнонаучной направленности, имеющим особые достижения в предметной области, а также ориентированных на достижения в интеллектуальных состязаниях различного уровня (олимпиадах, конкурсах, конференциях).

Критериями отбора в состав группы участников экспедиции являются:

- отсутствие медицинских противопоказаний, 1 группа здоровья;
- наличие мотивационного письма;
- наличие достижений;
- утвержденная научным руководителем тема исследовательской работы.

#### **1.1.5 Сроки и форма реализации**

**Организатор программы:** МУ ДО «Малая академия».

**Сроки реализации:** с 04 по 11 августа 2024 г.

**Место проведения:** Мостовский район Краснодарского края, согласно разработанному маршруту (Приложение 2).

Состав экспедиционной группы – постоянный, состоит из 22 учащихся разных возрастных категорий, 2 сопровождающих педагогов – руководителя и заместителя руководителя экспедиции, медицинского сотрудника.

**Форма реализации** программы – комплексная исследовательская выездная экспедиция.

При реализации программы проводятся радиальные выходы по запланированным маршрутам, лекционные и практические занятия, мастер-классы, экскурсии, с учетом режима дня (Приложение 3).

#### **1.1.6 Социальное партнерство**

В качестве социальных партнеров, которые принимают участие в подготовке экспедиции, проведении консультаций, оказании помощи в

камеральной обработке собранного и исследуемого материала, в подведении итогов экспедиции выступают:

- Краевое региональное отделение Всероссийской общественной организации «Русское географическое общество»;
- Федеральное государственное бюджетное образовательное учреждение высшего образования «Кубанский государственный университет»;
- Государственное бюджетное учреждение культуры Краснодарского края «Краснодарский государственный историко-археологический музей-заповедник им. Е.Д. Фелицына»;
- Кавказский государственный природный биосферный заповедник.

## **1.2 Цель и задачи программы**

**1.2.1 Цель программы:** проведение комплексного изучения природно-ресурсного потенциала Мостовского района, закрепление теоретических знаний учащихся, практических навыков и компетенций, полученных при обучении по программам естественнонаучной направленности, их конкретизация в природных условиях, а также приобретение опыта самостоятельной исследовательской деятельности.

### **Задачи:**

#### ***Предметные задачи:***

- ознакомление с физико-географической характеристикой Мостовского района, горными породами, основными эколого-флористическими и фаунистическими комплексами;
- ознакомление с методами сбора, фиксации, коллекционирования, камеральной обработки исследуемого геологического и биологического материала с учетом основ и принципов биоэтики;
- проведение мониторинга современного состояния популяций редких и исчезающих видов растений, животных, грибов, микроорганизмов, заселяющих обследуемую территорию, выявление их ценотической и экологической приуроченности;
- ознакомление с основными принципами охраны живой природы и участие в практических природоохранных мероприятиях.

#### ***Метапредметные задачи:***

- формирование навыков ведения самостоятельного поиска, анализа, отбора информации и материала по исследуемой теме, классификации и обобщения фактов, понятий, явлений, сравнение и оценивание достоверности информации, выявлении причин и следствий природных и общественных явлений и процессов;
- формирование навыков использования различных способов поиска информации в справочниках, определителях, энциклопедиях и интерпретация информации в соответствии с коммуникативными и познавательными задачами;
- формирование навыков сотрудничества, умения находить общие



решения и разрешать конфликты на основе согласования позиций и учета интересов, аргументировать и отстаивать своё мнение;

– формирование способности к самооценке на основе критериев успешности учебной и исследовательской деятельности.

***Личностные задачи:***

– формирование предпосылок для творческой инициативы;

– формирование целостного мировоззрения, соответствующего современному уровню развития науки и общественной практики;

– формирование экологического сознания на основе признания ценности жизни во всех ее проявлениях и необходимости ответственности, бережного отношения к окружающей среде.

## 2. Содержание программы

### 2.1 Этапы реализации экспедиции

№	Содержание	Сроки проведения	Ответственное лицо
<b>1. Подготовительный этап</b>			
1.1.	Определение целей и задач экспедиции	январь-февраль 2024	Руководитель, заместитель руководителя
1.2.	Выбор территории, места проведения экспедиции	январь-февраль 2024	Руководитель, заместитель руководителя
1.3.	Подготовка документов, проектов приказов об организации и проведении экспедиции	май-июль 2024	Руководитель экспедиции
1.4.	Подготовка оборудования, снаряжения, составление сметы, закупка продуктов и т.д.	май-июль 2024	Руководитель, заместитель руководителя
1.5.	Определение индивидуальных тем исследовательских работ	май 2024	Научные руководители, наставники
1.6.	Проведение мастер-классов, установочных семинаров, краткосрочных курсов для участников экспедиции с целью формирования туристических навыков, ознакомления с методами исследования, сбора и первичной обработки полевых материалов, ведением полевого дневника	март-июль 2024	Научные руководители, педагоги дополнительного образования, педагоги-организаторы
<b>2. Полевой этап</b>			
2.1.	Выезд к месту проведения экспедиции	04.08.2024	Руководитель, заместитель руководителя
2.2.	Оборудование палаточного лагеря	11.08.2024	Руководитель, заместитель руководителя

2.3.	Проведение рекогносцировочных полевых исследований, радиальных маршрутных выходов	05-10.08.2024	Руководитель, заместитель руководителя
2.4.	Сбор, первичная обработка образцов, материалов исследования, создание географических профилей, картосхем, маршрутов	05-10.08.2024	Руководитель, заместитель руководителя
2.5.	Представление первичных результатов исследований на полевой конференции	10.08.2024	Руководитель, заместитель руководителя
2.6.	Отъезд с основного места	11.08.2024	Руководитель, заместитель руководителя
<b>3. Заключительный этап</b>			
3.1.	Подготовка общего отчета об экспедиции, определение перспектив дальнейших исследований	13-30.08.2024	Руководитель, заместитель руководителя
3.2.	Подготовка публикаций по темам индивидуальных исследований	сентябрь-декабрь 2024	Научные руководители, наставники
3.3.	Проведение отчетной конференции, круглого стола по итогам экспедиции	декабрь 2024	Руководитель, заместитель руководителя
3.4.	Участие в конференциях и конкурсах научных работ	2024-2025 уч. год	Научные руководители, наставники

## 2.2 План-сетка реализации основных мероприятий программы

Дата	Исследовательская деятельность	Организация отдыха	Ответственный
04.08.24	Заезд, обустройство лагеря. Знакомство с «Физико-географической характеристикой Мостовского района»	Вечер знакомства, визитная карточка экспедиции, разделение на команды, распределение кураторов	Руководитель, заместитель руководителя
05.08.24	Радиальный маршрут № 1: «Базовый лагерь – долина реки Никитина – базовый лагерь». Работа на маршруте. Мастер-классы.	Вечерний костер, подведение итогов, тренинг «Лучшие события дня», конкурс «Хочу стать... Мой профессиональный выбор». Песни у костра	Руководитель, заместитель руководителя
06.08.24	Радиальный маршрут № 2: «Базовый лагерь – Капустин водопад – базовый лагерь». Работа на маршруте.	Вечерний костер, подведение итогов, тренинг «Лучшие события дня», конкурс «Жизненные ценности». Песни у костра	Руководитель, заместитель руководителя

07.08.24	Радиальный маршрут № 3: «Базовый лагерь – кордон «Черноречье – базовый лагерь». Экскурсия по Кавказскому государственному природному биосферному заповеднику	Вечерний костер, подведение итогов, тренинг «Лучшие события дня», конкурс «Один день из жизни...». Песни у костра	Руководитель, заместитель руководителя
08.08.24	Радиальный маршрут № 4: «Базовый лагерь – хребет Голый – базовый лагерь». Сбор материала на маршруте. Мастер-классы	Вечерний костер, подведение итогов, тренинг «Лучшие события дня», тренинг-игра «Встреча выпускников Малой академии через 10 лет». Песни у костра	Руководитель, заместитель руководителя
09.08.24	Радиальный маршрут № 5: «Базовый лагерь – балка Солёная – базовый лагерь». Сбор материала на маршруте. Мастер-классы.	День географа Интеллектуальный марафон (игра по станциям). Вечерний костер, подведение итогов, тренинг «Лучшие события дня».	Руководитель, заместитель руководителя
10.08.24	Работа по индивидуальному плану. Камеральная обработка собранного материала. Сдача отчетов.	Прощальный вечер у костра. Подведение итогов экспедиции, тренинг-игра «Хочу – Могу – Надо» Песни у костра	Руководитель, заместитель руководителя
11.08.24	Сбор лагеря. Уборка территории. Отъезд домой.		Руководитель, заместитель руководителя

### 2.3 Физико-географическая характеристика района исследования

Исследуемая территория расположена в пределах Мостовского района Краснодарского края в среднем течении реки Малая Лаба. Муниципальное образование Мостовский район расположено в юго-восточной части Краснодарского края. Площадь района 3,7 тысяч км<sup>2</sup>, что составляет 5,0 % от общей площади территории Краснодарского края.

Районный центр - поселок городского типа Мостовской, расположен на автомобильной дороге регионального или межмуниципального значения в 220 км от краевого центра г. Краснодар и в 32 км от г. Лабинска.

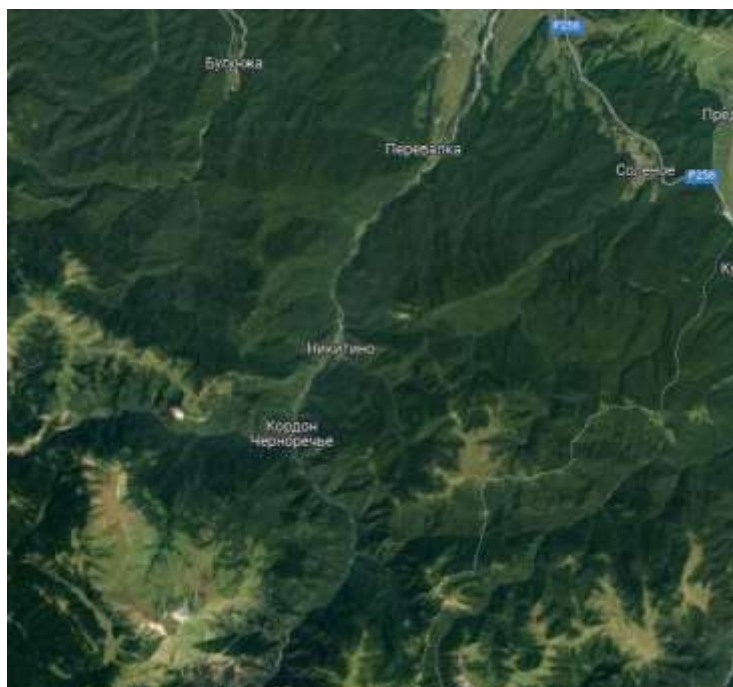
Орографически территория разделяется примерно на две равные части – горную и предгорную равнину. Горная часть включает отроги Главного хребта (хребет Малый Бамбак) и Скалистый хребет. В общем, высоты на данной территории колеблются от 400 м до 1665 м (г. Лысая). Таким образом,

рельеф изучаемого участка является низкогорным в северной части и переходит в среднегорный на юге.

Геологические условия изучаемого района характеризуются широким развитием метаморфических и осадочных горных пород юры, мела, а по долинам рек четвертичных отложений. Однако в данном районе есть отложения девона, каменноугольного, пермского и триасового периодов.

Палеозойские образования на описываемой территории представлены вулканогенно-осадочными отложениями средне-позднедевонского, осадочными породами верхнекаменно-угольного и пермского возраста, развитых в грабен-синклинории Передового хребта.

Отложения пермской системы представлены двумя отделами. Слагают две полосы: юго-западную (выходы на поверхность в Пшекиш-Бамбакском блоке – Белореченская впадина) и северную (Мало-Лабинская впадина, в междуречье Белая – Ходзь).



Космический снимок исследуемой территории

Нижняя подсвита юрских отложений залегает согласно на бугунтинской свите и с размывом – на триасовых отложениях (р.р. Дах – Сахрай). В бассейнах рек Большой и Малой Лабы, Ходзь подсвита представлена толщей аргиллитов, содержащей в верхней части прослой (до 3 см) алевролитов. Нижний контакт проводится по кровле криноидных известняков бугунжинской свиты, верхний – по подошве песчаников средней подсвиты (горизонт Ахызырта, южнее Сахрайского разлома), либо по подошве горизонта песчаников, конгломератов с фауной нижнего тоара – севернее разлома. Мощность возле рч. Бурный (Мал. Лаба) – 230 м, севернее

увеличивается до 350-400 м. В отложениях подсытки найдена многочисленная фауна, микрофауны и др.

На территории района разведаны обширные запасы нефти и газа Баракаевского месторождения, гипса и известняка Шедокского месторождения, стекольных песков Шедокского и Хамкетинского месторождений, месторождения соли в пос. Шедок, месторождения песчано-гравийной смеси Перевальненское, Шедокское, Центр-Лабинское и многих других полезных ископаемых.

На данный момент в районе известно Губское месторождение минеральных вод. Источник минеральных вод по химическому составу аналогичен источникам курортов Нальчик, Старая Русса. Минеральная вода содержит йод, бром, натрий, калий и целый ряд других компонентов.

На территории района расположено 4 месторождения термальных вод: Мостовское, Ново-Ярославское, Ульяновское и Межчохракское.

Мостовский район находится в области 4-х геоструктурных зон северо-западного Кавказа.

1. Моноклираль северного склона Кавказского хребта.
2. Зона северного Передового хребта.
3. Загедано-Архызская депрессия.
4. Зона Главного хребта.

Климат в Мостовском районе умеренно-континентальный.

Лето тёплое. Дневная температура воздуха  $12^{\circ}$ - $25^{\circ}$  С, ночная  $10^{\circ}$ - $20^{\circ}$  С, максимальная до  $+35^{\circ}$  С. Осадки выпадают в виде кратковременных грозовых ливней, преимущественно в июне – июле. Во второй половине лета преобладает ясная, безоблачная погода. Скорость ветра как правило не превышает 5-7 м/сек, редко до 15 м/сек.

Речная сеть очень разветвлённая. Все реки относятся к горному типу и полностью принадлежат к бассейнам р. Белая и р. Лаба. Основные водные артерии в верхнем и среднем течении текут в узких горных долинах. При выходе на предгорную равнину ширина речных долин увеличивается до 2-8 км. Скорость течения колеблется от 1,5 до 2,7 м/сек. Собственно в пределах изучаемой территории протекают следующие реки: Малая Лаба, Капустинка, Никитина, Верияутка, Безалтынный, Уруштен.

Для рек характерны значительные уклоны. Продольные профили речных русел невыработаны, изобилуют водопадными уступами. Питание рек во многом определено особенностями геологического строения территории и характером рельефа, характерной чертой которого является широкое развитие карстовых форм в южной части исследуемого участка. Питание рек карстовое, подземное и за счет атмосферных осадков.

Общая площадь лесов составляет 158,4 тысяч гектаров. Леса района, относящиеся по лесорастительному районированию к зоне буковых, буково-пихтовых и дубовых лесов. Преобладающей древесной породой является дуб, бук, граб. Также на территории района произрастают хвойные древесные породы. Лесистость района составляет 49,9 %. Для лесной растительности

характерна вертикальная поясность, определенная горным рельефом и климатическими особенностями района.

На территории района расположена Восточная часть Кавказского государственного природного биосферного заповедника.

## **2.4 Планируемые результаты программы**

### ***Предметные***

Учащиеся знают физико-географическую характеристику Мостовского района, основные отложения горных пород, эколого-флористические и фаунистические комплексы района исследования; владеют методами мониторинговых исследований современного состояния популяций редких и исчезающих видов растений, животных, грибов, микроорганизмов, заселяющих обследуемую территорию; владеют методами камеральной обработки материала, сбора, фиксации, коллекционирования; знакомы с основными принципами природоохранной деятельности.

### ***Метапредметные***

У учащихся сформировался навык:

- анализа, отбора информации, ее преобразования, сохранения, передачи;
- использования различных способов поиска информации в определителях, энциклопедиях и интерпретации информации в соответствии с познавательными задачами;
- сотрудничества, умения находить общие решения и разрешать конфликты на основе согласования позиций и учета интересов, аргументировать и отстаивать своё мнение.

### ***Личностные***

У учащихся отмечается положительная динамика развития творческой инициативы, формирования целостного мировоззрения, соответствующего современному уровню развития науки и общественной практики; экологического сознания на основе признания ценности жизни во всех ее проявлениях и необходимости ответственности, бережного отношения к окружающей среде.

## Раздел 2. Комплекс организационно-педагогических условий

### 2.1 Кадровое обеспечение

Реализация данной программы предусматривает привлечение педагогов дополнительного образования:

- владеющих знанием основных законодательных и нормативных документов по вопросам организации и проведения в природной среде выездных мероприятий (экспедиций) с участием несовершеннолетних детей;
- имеющих удостоверение повышения квалификации по «Оказанию первой помощи», не менее 24 часа;
- имеющих опыт полевой научно-исследовательской деятельности.

Руководителем экспедиции назначается педагогический работник образовательной организации, проводящей экспедиционный выезд, имеющий необходимый опыт организации и проведения туристско-краеведческих мероприятий (проводимых в природной среде).

#### Кадровое обеспечение экспедиции

№ п/п	Ф.И.О.	Должность	Функциональные обязанности
1	Камин Дмитрий Мстиславович	Руководитель экспедиционной группы, педагог дополнительного образования	Общее руководство, координация исследовательской деятельности учащихся
2	Гниденко Елена Николаевна	Заместитель руководителя экспедиционной группы, педагог дополнительного образования	Руководство исследовательской деятельности учащихся
3		Медицинский работник (по трудовому договору) – 1	Охрана здоровья учащихся и сотрудников

#### Права и обязанности руководителя и заместителя руководителя экспедиции

Руководитель похода и его заместитель несут ответственность за жизнь, здоровье обучающихся и безопасное проведение экспедиционного выезда, за выполнение плана мероприятия, содержание образовательной, оздоровительной, воспитательной и познавательной работы, правил пожарной безопасности, охраны природы, памятников истории и культуры.

Руководитель похода обязан

##### **до начала похода:**

- в соответствии со сложностью и целями прохождения маршрута обеспечить комплектование группы с учетом интересов, интеллектуальной, физической и технической подготовленности учащихся;
- подготовить документы, необходимые для проведения экспедиции;

– провести инструктаж по безопасному поведению участников экспедиции, организовать всестороннюю подготовку участников экспедиционной группы, проверить наличие необходимых навыков и знаний, обеспечивающих безопасность;

– организовать подготовку и подбор необходимого снаряжения и продуктов питания, выявить возможность пополнения запасов продуктов на маршруте; совместно с заместителем руководителя составить смету расходов;

– подготовить картографический материал, средства навигации и связи, разработать маршрут и график экспедиции, план краеведческой, исследовательской работы и других мероприятий, проводимых группой на маршруте;

– ознакомиться с условиями экспедиции, определить все находящиеся на пути медицинские пункты и отделения связи, органы МЧС и МВД, изучить сложные участки маршрута, наметить способы их преодоления, при необходимости получить консультацию у опытных туристов и краеведов;

– ознакомиться с информацией о состоянии здоровья каждого из предполагаемых участников похода, получить допуск врача (школьного, медицинской организации) на участие в экспедиции учащихся; подготовить аптечку первой помощи с необходимыми медикаментами и перевязочными материалами, провести инструктаж по оказанию первой помощи.

#### ***в походе:***

– руководствоваться нормативными и правовыми актами, регламентирующими безопасное проведение мероприятий с учащимися;

– соблюдать утвержденные маршрут и график движения;

– принимать необходимые меры, направленные на обеспечение безопасности участников, вплоть до изменения маршрута в сторону упрощения или прекращения похода в связи с возникшими опасными природными, техногенными явлениями и другими обстоятельствами, а также в случае необходимости оказания помощи пострадавшему или заболевшему участнику похода;

– оказывать первую помощь и принимать срочные меры по доставке травмированных или заболевших участников похода в ближайшее медицинское учреждение; информировать при необходимости родителей ребёнка и директора МУ ДО «Малая академия».

## **2.2 Материально-техническое и финансовое обеспечение**

### **Методическое обеспечение**

Полевой дневник. Методические пособия по полевой практике. Определители растений, животных. Справочная литература (см. список литературы).

### **Материально-техническое оборудование**

#### **Личное:**

1. Рюкзак большой / сумка большая для всех вещей



2. Рюкзак средний на выход
3. Спальник
4. Коврик
5. Фонарик + комплект батареек
6. Миска, ложка, кружка, нож
7. Средства гигиены (зубная паста, зубная щетка)
8. Головной убор
9. Дождевик, ветровка
10. Личные вещи (летние и теплые)
11. Полотенце
12. Кроссовки, сланцы, сапоги
13. Личная аптечка
14. Средство от насекомых
15. Солнцезащитные очки
16. Крем от загара
17. Бутылочка для воды 0,5 л (фляжка)

Групповое/специальное:

1. Полевая химическая лаборатория
2. Полевая биологическая лаборатория
3. Микроскоп - 6 шт.
4. Стол раскладной - 10 шт.
5. Стул раскладной - 26 шт.
6. Доска магнитно-маркерная - 1 шт.
7. Душевая кабинка - 2 шт.
8. Туристское снаряжение:
  - а) палатки – 6 шт.,
  - б) спальники – 24 шт.,
  - г) коврики/пенки – 24 шт.
9. Кухонная утварь
10. Бинокль
11. Компас/навигатор

**Финансовое обеспечение**

Подготовка и организация экспедиции предполагает совместное финансирование.

Из муниципального бюджета оплачивается проезд к месту проведения экспедиции и обратно, а также питание руководителей и участников экспедиции. Смета расходов указана в приложении 4.

Из родительских средств производится комплектация лекарственных средств для аптечки, при необходимости приобретение личного инвентаря и расходных материалов.

### **2.3 Показатели эффективности программы (индикаторы)**

По окончании экспедиции предоставляется отчет по итогам реализации программы: количество проведенных мероприятий, мастер-классов, викторин, встреч, выполнение поставленных задач. Презентация итогов экспедиции проводится на круглом столе в МУ ДО «Малая академия», совместно с приглашенными учеными, научными сотрудниками, наставниками, партнерами по социальному взаимодействию.

### **2.4 Предполагаемые результаты реализации программы**

1. Отчеты учащихся по выбранным исследовательским темам.
2. Оформление и презентация исследовательских работ, выполненных участниками экспедиции.
3. Участие во Всероссийских конкурсах и научно-практических конференциях.
4. Участие в региональном конкурсе «Краснодарские юношеские чтения», научно-практической конференции «Краснодарская научная весна», «Эврика».
5. Участие в олимпиадах различного уровня по экологии, биологии, географии, геологии.
6. Публикации в сборниках и журналах.

### **2.5 Потенциал развития программы (план последствий программы)**

1. Сотрудничество с педагогами высшей школы (КубГУ, КубГАУ), научными сотрудниками Кавказского государственного природного биосферного заповедника на длительный период мониторинга исследуемого природного комплекса.
2. Выполнение исследовательских проектов учащимися – участниками экспедиции.
3. Выполнение учащимися многолетних мониторинговых исследований данной территории.

## Список литературы:

1. Анисимова О.В., Гололобова М.А. Краткий определитель родов водорослей. Учебное пособие /Ред. В. М. Гаврилов - М., 2006. – 159 с.
2. Бондарева О.С. Основы проведения геологической практики. Учебные геологические маршруты на территории ЮФО. – Ростов-на-Дону, 2018. – 100 с.
3. Вартанов, А.З. Методы и приборы контроля окружающей среды и экологический мониторинг / А.З. Вартанов, А.Д. Рубан, В.Л. Шкуратник. – Вологда: Инфра-Инженерия, 2010. - 640 с.
4. Венгеров А.С., Венгерова М.В. Учебная геологическая практика. Издательство Уральского университета, Екатеринбург, 2014 г., 84 с.
5. Душенков В.М., Макаров К.В. Летняя полевая практика по зоологии беспозвоночных. – М., 2000.
6. Замотайлов А.С. Лохман Ю.В., Вольфов Б.И. Красная книга Краснодарского края. Животные. Краснодар: администрация Краснодарского края, 2017. – 720 с.
7. Кузнецов С.С. Геологические экскурсии Л., 1978.
8. Литвинская С.А. Бабешко В.А., Величко С.В. Замотайлов А.С. Красная книга Краснодарского края. Растения и грибы. Краснодар: администрация Краснодарского края, 2007. – 360 с.
9. Литвинская С.А. Экологическая энциклопедия деревьев и кустарников. Краснодар: Традиция, 2006. – 640 с.
10. Лотышев И.П. Люби и знай Кубанский край. Майкоп.: Адыгея, 2007. – 140 с
11. Матвеева С.В., Подосинникова Л.А. Формирование эколого-краеведческой компетентности обучающихся через различные формы учебной и внеклассной работы // Астраханский вестник экологического образования. 2011. – №2.
12. Новиков А., Барабаш-Красный Б. Современная систематика растений. Общие вопросы. – Львов, 2015.
13. Рогова Т.В., Шайхутдинова Г.А., Павлов А.В. Популяционная экология. Методическое пособие для проведения учебной полевой практики. – Казань: Казанский государственный университет, 2007. – 52 с.
14. Рябухин А.Г. Водопады, каньоны и скалы Краснодарского края. Краснодар: Платонов, 2009. – 204 с.
15. Скоробогатова О.Н. Полевая летняя практика по экологии: Учебно-практическое пособие. – Нижневартовск: Изд-во Нижневарт. гос. ун-та, 2013. – 125 с.
16. Соловьева Л.П., Соловьев В.А. Основы минералогии и петрологии / Л.П. Соловьева, В.А. Соловьев – Краснодар.: КубГУ, 2012. – 140 с.
17. Сергеева В.В., Мельникова Е.В. Биология. Краснодар: КубГУ, 2009. - 68 с.

18. Хромова Т.М. Учебная полевая практика по ботанике. Учебное пособие. – 2019. – 164 с.

19. Чертопруд М.В., Чертопруд Е.С. Краткий определитель беспозвоночных пресных вод центра Европейской России. – М.: издательство «МАКС Пресс», 2011. – 178 с.

20. Цыбулина Оксана Анатольевна Туристско-краеведческая экспедиция (Республика Адыгея) // Колпинские чтения по краеведению и туризму. – 2019.

**Муниципальное учреждение дополнительного образования  
«Малая академия» муниципального образования город Краснодар**

**Смета расходов**  
на проведение комплексной краеведческой  
исследовательской экспедиции «К истокам...»  
за счет средств местного бюджета  
(бюджета муниципального образования город Краснодар)

Количество дней – 8

Количество участников – 22

Количество сопровождающих педагогов – 2

Наименование расходов	Количество человек	Количество суток	Стоимость одного дня, руб.	Сумма руб.
Питание участников	22	8	283,2	49843,2
Питание сопровождающих педагогов	2	8	283,2	4531,2
Транспортные расходы			40000*2	80000
<b>ИТОГО:</b>				134374,4

Директор МУ ДО «Малая академия»

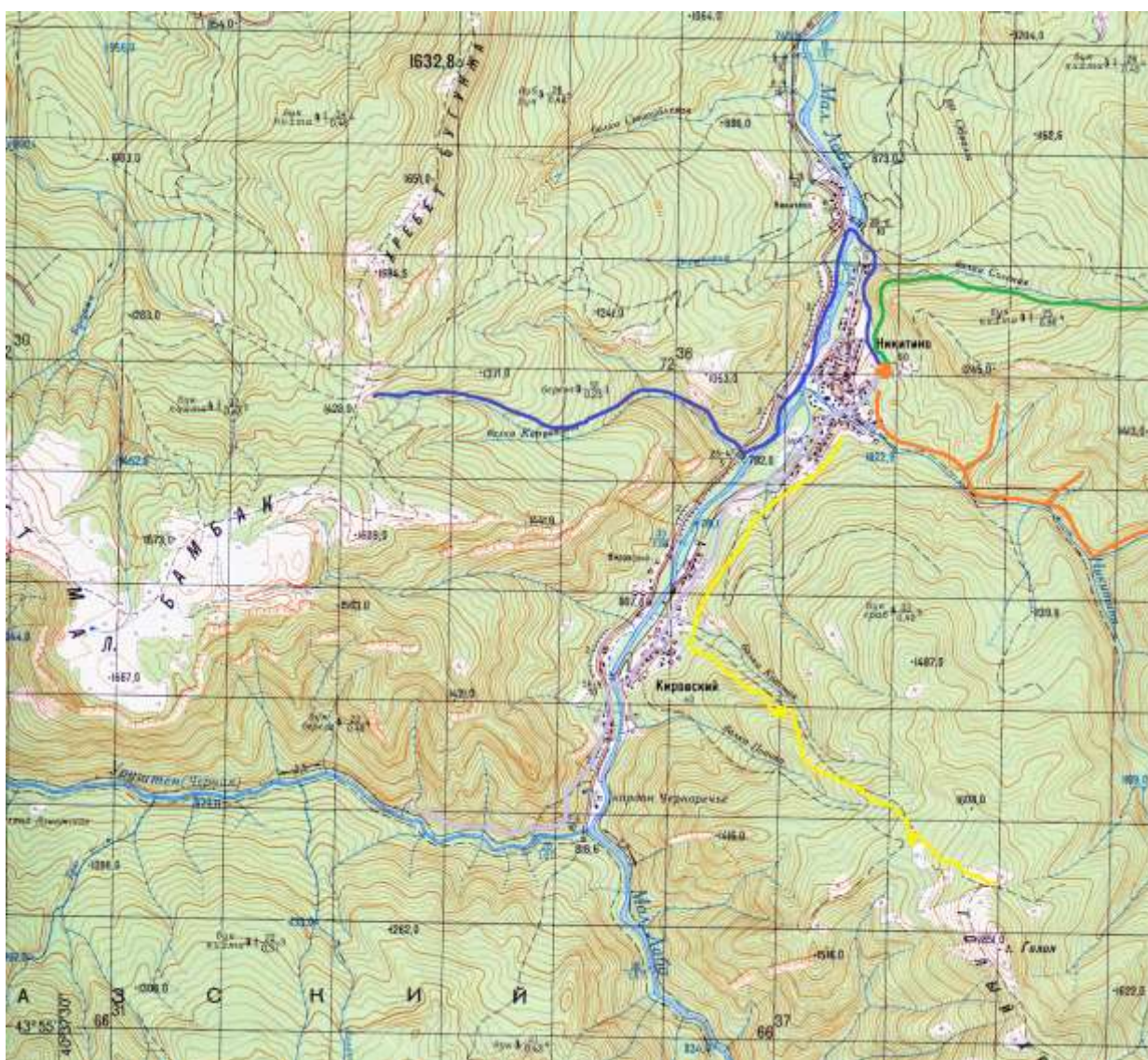


А.А. Орбещ

**Темы исследовательских работ участников экспедиции**

1. Изучение географических особенностей района проведения экспедиции.
2. Изучение минералов и горных пород.
3. Окаменелости и их геологический анализ.
4. Характеристика почв района исследования.
5. Азотфиксирующая активность почв.
6. Изучение палеонтологических находок, установление относительного возраста отложений по комплексам ископаемых остатков.
7. Видовой состав, жизненные формы и географическое распространение лишайников района исследования.
8. Видовой состав, жизненные формы и географическое распространение моховидных района исследования.
9. Характеристика травянистой растительности различных ландшафтных зон района исследования.
10. Характеристика древесной растительности различных ландшафтных зон района исследования.
11. Особенности энтомофауны района исследования.
12. Видовое разнообразие жесткокрылых лесных экосистем района исследования.
13. Видовое разнообразие чешуекрылых района исследования.
14. Особенности арахнофауны ландшафтов района исследования.
15. Изучение орнитофауны района проведения экспедиции.
16. Видовое разнообразие герпетофауны района исследования.
17. Изучение химического состава пресных и минерализованных источников района проведения экспедиции.
18. Изучение социально-экономических объектов района проведения экспедиции.
19. Природоохранные мероприятия района проведения экспедиции. Аннотированный список таксонов растений, занесенных в Красную книгу.
20. Природоохранные мероприятия района проведения экспедиции. Аннотированный список таксонов животных, занесенных в Красную книгу.

Схема радиальных маршрутов комплексной краеведческой исследовательской экспедиции «К истокам...»



- Маршрут №1  
«Базовый лагерь → долина реки Никитина → базовый лагерь» (6 км)
- Маршрут №2  
«Базовый лагерь → Капустин водопад → базовый лагерь» (8 км)
- Маршрут №3  
«Базовый лагерь → кордон «Черноречье» → базовый лагерь» (12 км)
- Маршрут №4  
«Базовый лагерь → хребет Голый → базовый лагерь» (10 км)
- Маршрут №5  
«Базовый лагерь → балка Солёная → базовый лагерь» (8 км)

**Режим дня на время проведения экспедиции**

№	Наименование мероприятия	Время проведения
1	Подъем дежурных	06:30
2	Общий подъем	07:00
3	Зарядка	07:10 – 07:20
4	Уборка территории	07:20 – 07:30
5	Гигиенические процедуры	07:30 – 08:00
6	Завтрак	08:00 – 08:30
7	Общий сбор. Подготовка к маршруту	08:30 – 09:00
8	Выход на маршрут	09:00 – 14:00
9	Обед	14:00 – 15:00
10	Отдых. Тихий час	15:00 – 16:00
11	Мастер-класс	16:00 – 17:00
12	Полдник	17:00 – 17:10
13	Камеральная обработка материала	17:10 – 19:00
14	Ужин	19:00 – 19:30
15	Мероприятия досуга	19:30 – 20:30
16	Общий костёр	20:30 – 21:00
17	Координационное совещание	21:00 – 21:15
18	Подготовка ко сну	21:15 – 21:30
19	Отбой	22:00



**Муниципальное учреждение дополнительного образования  
«Малая академия» муниципального образования город Краснодар**

**Смета расходов**  
на проведение комплексной краеведческой  
исследовательской экспедиции «К истокам...»  
за счет средств местного бюджета  
(бюджета муниципального образования город Краснодар)

Количество дней – 8

Количество участников – 22

Количество сопровождающих педагогов – 2

Наименование расходов	Количество человек	Количество суток	Стоимость одного дня, руб.	Сумма руб.
Питание участников	22	8	351,10	61793,6
Питание сопровождающих педагогов	2	8	351,10	5617,6
Транспортные расходы			40000*2	80000
<b>ИТОГО:</b>				147411,2

Директор МУ ДО «Малая академия»

А.А. Оробец